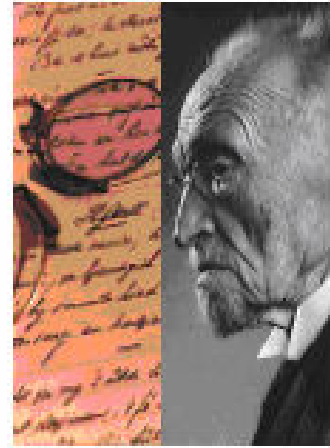


OBE POSTMA  
SELSKIP



## Projectplan

<b>Titel:</b>	<i>De fascinatie voor Slauerhoff</i>
<b>Aanvrager(s):</b>	Obe Postma Selskip
<b>Datum:</b>	10 februari 2010
<b>Auteur(s):</b>	Bestuur Obe Postma Selskip

# *De fascinatie voor Slauerhoff*

## **1. Projectbeschrijving**

### **1a. Achtergrond**

Obe Postma (1868-1963) had een fascinatie voor de dichter Jan Jacob Slauerhoff (1898-1936). Ze spreekt uit een aantal gedichten bij



zijn dood op hem en uit een essay, ‘De foarkar foar Slauerhoff’, dat hij in 1955 in het literaire tijdschrift *De Tsjerne* publiceerde. Hij voelde als dichter wel een heel intense band met Slauerhoff, maar hij was bepaald niet de enige. De dood van de dichter kwam indertijd als een schok, met name bij auteurs als M. Vasalis, E. Hoornik, A. Marja, L.Th. Lehmann en W.F. Hermans die pas begonnen waren of spoedig zouden debuten. Zijn anti-burgerlijkheid vond en vindt in brede kring weerklank.

### **1b. Activiteiten**

Het Obe Postma Selskip wijdt in november 2010 een Studiedag aan Slauerhoff. Er zullen zeven sprekers aan het woord komen die deskundig zijn op de verschillende gebieden van de literatuur- en cultuurgeschiedenis in de jaren tussen de beide Wereldoorlogen. De meesten van hen hebben bovendien vaker over Slauerhoff of Postma gepubliceerd (zie *infra* (5.1a.)). De lezingen worden gebundeld in een volgend deel van de *Obe Postma Rige* (zie *infra* (5.1b.)).

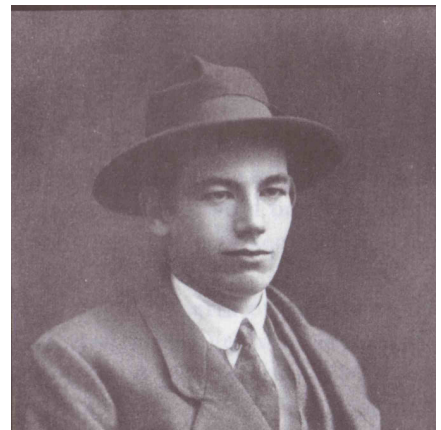
### **1c. Flankerende activiteiten**

Naast de studiedag over Slauerhoff organiseert het Obe Postma Selskip een aantal flankerende activiteiten. In samenwerking met Tresoar en het Letterkundig Museum in Den Haag wordt (indien praktisch en financieel haalbaar) een kleine expositie opgezet; de

nadruk ligt op Slauerhoffs land van herkomst. Mogelijk wordt door het algemeen-culturele opinieblad *De Moanne* dichters gevraagd een gedicht op Slauerhoff en Postma te maken. Het plan is dat deze gedichten in de maand, waarin de studiedag plaatsvindt, in het blad worden gepubliceerd. Daarnaast wordt geprobeerd leerlingen van het Slauerhoff College te Leeuwarden bij de studiedag te betrekken. Ook deze leerlingen kan worden gevraagd een gedicht te schrijven of een thema uit te werken dat zowel bij Slauerhoff als bij Postma voorkomt.

## 2. Projectdoel

Het Obe Postma Selskip heeft ten doel: het bevorderen, verbreden en verdiepen van de bestudering van het oeuvre van de Friese dichter en wetenschapper Obe Postma en het bevorderen van uitgaven en de verbreiding van geschriften en archivalia, betrekking hebbend op zijn werk en zijn leven. In dit jaar is het doel een aspect van zijn poëzie in breder kader te plaatsen. Daarbij valt te denken aan verklaringen vanuit verschillende gezichtspunten voor de aantrekkingskracht toen en nu van het werk van Slauerhoff.



## 3. Aanleiding voor het project

In de poëzie van Postma is de aandacht voor leven en werk van Slauerhoff een opvallend element. Dat vond hij zelf ook, getuige zijn opmerking: "Faaks docht it nij: in stadich man, fan wêzen/ Wol oars, mei wylde feint sa op en út?"<sup>1</sup> die hij maakt in het gedicht op de

---

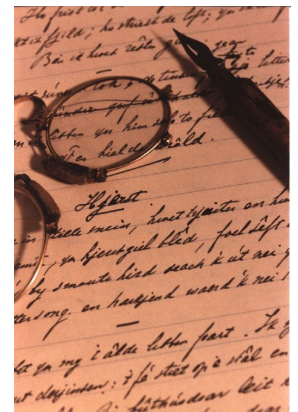
<sup>1</sup> 'Ik ging geloven dat ik nu ging rusten' uit: O. Postma, *Samle fersen*. Leeuwarden (2005) 238.

regel van Slauerhoff: 'Ik ging gelooven dat ik nu ging rusten'.<sup>2</sup> Het antwoord geeft hij ook:

Der binne langsten, dy't as wylde fûgels  
Flean' út elts hert, dat macht hat ta it liet;  
Sa'n hert is frjemd net ien dy't moediger  
As oaren syn libben seit, frijer ta died.

Al vanaf 1909 is als bij Slauerhoff naast en vaak ook in contrast tot de droom de drang naar vrijheid en handelen een belangrijk bijthema in zijn werk. Ook schrijft hij hun een zelfde moed toe in het uiten van persoonlijke gevoelens zonder voorbijgaan van taboes. Met Slauerhoff deelde hij bovendien een zelfde voorkeur voor Rilke, en dan ook nog in het bijzonder voor de vroege Rilke, en via Slauerhoff zou hij de Chinese poëzie ontdekken.

Vrijheidsdrang, openhartigheid, liefde voor de sensibele Rilke en voor de klassieke Chinese poëzie met haar subliem ervaren momenten: het zijn allemaal zeer karakteristieke elementen in het werk van Postma en de vraag komt op in hoeverre hij daarin uniek was of in zijn voorkeuren juist deel uitmaakte van zijn tijd. Die vraag is de aanleiding tot een studiedag over de fascinatie voor een dichter in wie al deze dingen op zijn duidelijkst spreken. Zo is er nog niet eerder naar Slauerhoff gekeken.



## 4. Doelgroepen

Doelgroep zijn onderzoekers op het gebied van literatuur- en cultuurgeschiedenis en daarnaast ook liefhebbers van het werk van Slauerhoff of Postma. Zij zullen onder andere via uitgevers, website ([www.obepostma.nl](http://www.obepostma.nl)), posters, folders en de media bereikt worden.

---

<sup>2</sup> 'Zeeroep' uit: J. Slauerhoff, *Een eerlijk zeemansgraf*. Rotterdam (1936) 18.

## 5. Projectresultaat

**1a.** De Studiedag *De fascinatie voor Slauerhoff* op 19 november 2010, in Tresoar te Leeuwarden. Hieronder volgt het programma met de sprekers. In het programma zijn ook de tot nu toe bekende (voorlopige) titels van de lezingen opgenomen:

- 10.30 Inloop en koffie
- 10.50 Opening door drs. S. van der Zwaag, voorzitter van het Obe Postma Selskip
- 10.55 Huub Mous  
(titel nog onbekend)
- 11.30 Dr. W. Hazeu  
*Een nomadisch bestaan. Biografische aspecten van Slauerhoff*
- 12.05 Prof. dr. Ph. H. Breuker  
*Postma's fascinatie voor Slauerhoff*
- 12.40 Lunch
- 13.30 Dr. H. Aalders  
*Over het demonische bij Slauerhoff*
- 14.05 Poëtisch intermezzo
- 14.20 Prof. dr. J. Goedegebuure  
(titel nog onbekend)
- 14.55 Rondleiding langs expositie, daarna theepauze

- 15.40 Dr. E. Francken  
(titel nog onbekend)
- 16.15 Mw. dr. M. de Vooght  
*Slauerhoff en Terborgh*
- 16.50 Algemene discussie
- 17.00 Afsluiting en borrel

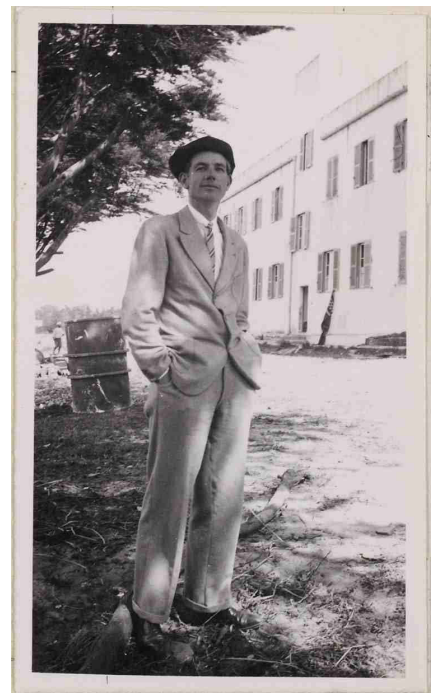
De studiedag zal worden voorgezeten door dr. J. Gulmans.

- 1b.** Ph.H. Breuker, J. Gulmans & H. de Jong (red.), *De fascinatie voor Slauerhoff*, 2011.

Begin 2011 worden de lezingen gebundeld in een volgend deel van de *Obe Postma Rige*.

## 6. Planning

Alle sprekers hebben toegezegd (zie *supra* (5.1a.)). De Studiedag zal op 19 november 2010 plaatsvinden in Tresoar te Leeuwarden. De Studiedagbundel met de lezingen zal in maart of april 2011 worden gepubliceerd. Het eerste exemplaar zal tijdens een feestelijke bijeenkomst worden aangeboden.



## 7. Uitgangspunten van het Obe Postma Selskip

Op 19 november 2006 is het Obe Postma Selskip in Postma's geboortedorp Koarnwert opgericht. Het Obe Postma Selskip wil een forum zijn voor wetenschappers en liefhebbers. Postma was niet alleen dichter, maar publiceerde ook op het gebied van de wis- en

natuurkunde en op dat van de landbouwgeschiedenis. Met de studiedagen beoogt het Selskip Postma's werk in een breder kader te plaatsen, dat landelijk van innoverend belang is voor de studie op zijn aandachtsgebieden.

Een van de doelstellingen van het Obe Postma Selskip is het jaarlijks organiseren van een studiedag. Op de Studiedag wordt door deskundigen ingegaan op aspecten van Postma's werk. Er wordt naar gestreefd zoveel mogelijk afwisseling te brengen en de diverse disciplines die door Obe Postma beoefend zijn successievelijk aanbod te laten komen. Voor de eerste Studiedag was gekozen voor een onderwerp dat te maken had met Obe Postma als dichter. Het thema was de wijsgerige aspecten van de poëzie in Nederland rond 1900. In 2008 zijn de lezingen in boekvorm verschenen als *De dichters en de filosofen. Wijsgerige aspecten van de poëzie in Nederland rond 1900*. De tweede Studiedag had als onderwerp *Emily Dickinson*. Obe Postma was de eerste die werk van Emily Dickinson in het Fries vertaalde. Het boek *Emily Dickinson in leven en dood. Haar liefdes, haar werk en haar nawerking* verscheen in juni 2009. In 2009 stond de geschiedenis van het landschapsonderzoek op de agenda. De lezingen verschijnen op 31 maart 2010 onder de titel *Van Groningen tot Zeeland. Geschiedenis van het cultuurhistorisch onderzoek naar het kustlandschap*. Op die dag wordt ook een ruime keuze uit de landbouwhistorische studies van Postma uitgegeven.



Naast studiedagen organiseert het Selskip jaarlijks een Postma-reis langs allerlei plaatsen die reminiscenties hebben in zijn werk. Op 29 mei 2010 is er een excursie langs plekken in Leeuwarden, Raerd, Ysbrechtum, Sneek en Jorwert die herinneren aan leven of werk van

Postma of Slauerhoff. Tijdens de reis zullen gedichten van Obe Postma voorgelezen worden. De Postma-reis sluit aan bij het thema van dit Projectplan.

Het Obe Postma Selskip geeft als tegenprestatie voor hun jaarlijkse bijdrage van € 17,50 twee keer per jaar voor zijn leden het tijdschrift *Wjerklank* uit. De redactie is in handen van Philippus Breuker en Jan Gulmans. Met *Wjerklank* geeft het Obe Postma Selskip informatie over de voortgang van zijn activiteiten, projecten en publicaties, maar ook ander nieuws over de wederwaardigheden van het Obe Postma Selskip krijgt er een plaats in. Oudere nummers worden steeds op de website [www.obepostma.nl](http://www.obepostma.nl) geplaatst. Daar is ook een veelheid van andere publicaties over en van Postma te vinden.

Tijdens de ledenvergadering van het Obe Postma Selskip wordt ook aandacht besteed aan Obe Postma. In 2010 zal op 26 februari drs. F. Steenmeijer een lezing geven over *Obe Postma als natuurwetenschapper*. Deze lezing sluit aan bij het thema van het Projectplan 2011. Dat is de wis- en natuurkunde in Nederland tussen ca. 1895 en 1915.